

Multi accueil "Françoise Dolto"



Notre établissement est un lieu d'accueil et de vie. Nos principales priorités sont le bien être de votre enfant et le respect de son individualité.



Toute une équipe participe à la vie de votre enfant pendant sa journée:

1. Une Directrice (Infirmière- Puéricultrice) ,une Adjointe (Educatrice de jeunes enfants) et une infirmière qui gèrent l'ensemble de la crèche :
 - Partie administrative en lien avec la Mairie
 - Partie médicale en lien avec le Médecin de la crèche
 - Garanties de la mise en application du projet Educatif et de ses applications Pédagogiques.

2. **16** Auxiliaires de Puériculture:
 - S'occupent au quotidien de votre enfant en respectant son rythme et ses besoins.
 - Elles veillent à son développement et son épanouissement.

3. **4** agents de service.



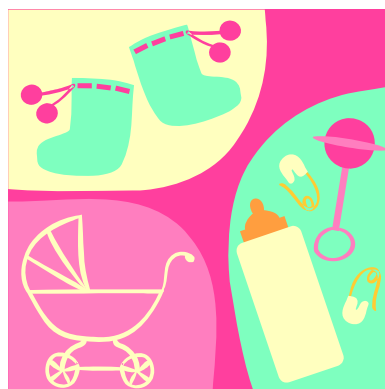
- Poste cuisine : Fabrication des repas et préparation des goûters.
- Poste ménage : assure l'entretien et l'hygiène des locaux et du linge.

4. Une Psychologue : intervient 3 heures par semaine pour aider le travail de l'équipe auprès des enfants, et rencontre les parents à leur demande.

5. Un Médecin vacataire qui passe 1 fois par 15 jours : donne son accord pour les admissions, consulte les enfants à la demande des familles ou de l'équipe.



Objectifs du Multi accueil



Pour les enfants :

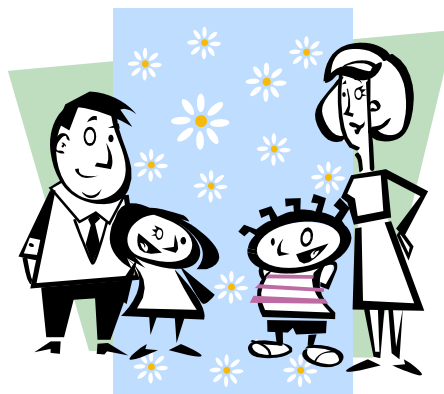
- Sécurité affective et physique.
- Respect de l'individu et de ses rythmes.

- Développement vers l'autonomie.
- Acquisitions et apprentissages selon leurs rythmes.
- Bien être.
- Vivre en collectivité avec des règles de vie.

Pour les familles :

- Etablir un climat de confiance avec l'équipe, notamment lors de l'adaptation à travers la présence de la référente ou la référente relais.
- Etre respecté et écouté en tant que parent.
- Etablir un partenariat avec l'équipe.
- Pouvoir entrer à tout moment de la journée dans l'établissement.

Bases du projet



Pour les enfants :

La référente :

Professionnelle consciente que l'enfant est une personne qui a son histoire, sa culture, un entourage familial qui lui est propre et donc nécessité d'en tenir compte.

Elle prend en charge l'enfant de son entrée à sa sortie définitive. Elle est responsable d'un groupe allant de 5 à 9 enfants inscrits.

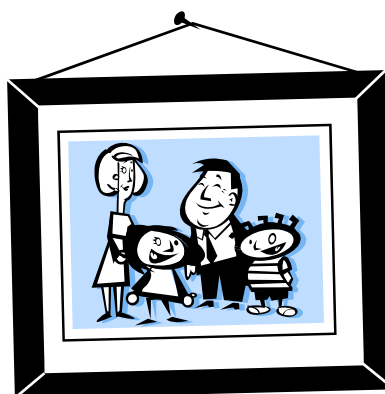
Sécurité affective :

La professionnelle a pour projet d'assurer la sécurité affective de l'enfant en respectant ses rythmes : sommeil, alimentation, développement psychomoteur et psychoaffectif et en créant des liens différents de celui des parents.

Dans la sécurité affective est aussi inclus l'adaptation, « le Doudou », les accueils, les départs, les rituels.

Amener l'enfant vers une « autonomie » :

L'enfant grandit sous le regard et l'encouragement de l'adulte pour ses acquisitions et ses apprentissages.



regard et pour ses apprentissages.

Pour les parents

Implications au quotidien dans les différentes consignes à donner.
Implications dans les acquisitions et apprentissages.

L'adaptation

L'arrivée de votre enfant est une étape importante dans laquelle nous avons besoin de vous pour faire sa connaissance.



Durant la semaine d'adaptation, vous et votre enfant allez découvrir l'équipe, les locaux, le

fonctionnement du secteur, les jeux et les autres enfants.
En toute confiance, vous pouvez nous expliquer ses habitudes, ses préférences et ses goûts à l'aide du document personnalisé.

L'adaptation est importante pour votre enfant, pour vous et pour nous : elle est **incontournable**.

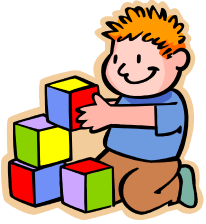


1. Le 1^{er} jour nous restons ensemble 1h pour parler de moi.
2. Le 2^{ème} jour : pendant environ 1h30/2h tu restes avec moi, tu me sécurises, tu me confies à ma référente.
3. Le 3^{ème} jour : c'est le matin, tu me déposes vers 9h00, tu reviens vers 11h15. Moi je mange, mais tu es par là si je n'y arrive pas.
4. Le 4^{ème} jour : je mange et je dors. Tu viens me chercher vers 15h.
5. Le 5^{ème} jour ; je fais 1 petite journée 9h30/16h30.
6. Si par contre je n'y arrive pas : donne moi encore du temps...mamie pourrait venir me chercher..ou tu sais ta copine que j'aime bien...
7. Lors de la période d'adaptation, un « café -parents » vous sera proposé avec les autres familles et en présence de la psychologue ou un membre de la Direction.

Présentation des 4 secteurs

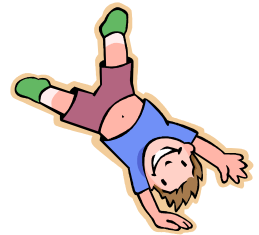
Le secteur des Pitchoun's soit 18 enfants inscrits.





Le secteur des Canailoux soit 12 enfants inscrits.

Le secteur des P'tits Loups soit 24 enfants inscrits



Le secteur des Filous soit 32 enfants inscrits.

Déroulement d'une journée

L'accueil

Nous sommes attentifs à vous accueillir votre enfant dans un climat de confiance, disponibilité et d'écoute.



avec
de

C'est un moment important car il permet à l'auxiliaire d'accueillir votre enfant et d'avoir le maximum d'informations pour la journée à venir : c'est un moment d'échange.

C'est rassurer votre enfant et l'aider à la séparation et aux retrouvailles.

C'est une transition entre la maison et le déroulement de la

journée.

Les informations utiles sont notées dans un classeur mis à votre disposition.

Les Pitchoun's et les Canailloux sont accueillis dans leur secteur ou dans l'atrium dans un espace défini.

les P'tits Loups et les Filous sont accueillis dans l'atrium jusqu'à environ 9h00. Les accueils se prolongent ensuite tout au long de la matinée, vous entrez alors dans le secteur de votre enfant. Dès l'arrivée des beaux jours l'accueil peut s'effectuer dans le jardin. La séparation n'est pas toujours facile, mais il est important de l'expliquer à votre enfant.

Les repas

Le repas est un moment de calme, d'échange, d'apprentissage, d'éveil et de plaisir.

Les repas sont adaptés à l'âge et aux besoins de l'enfant en respectant au mieux ses goûts, son rythme et ses initiatives. Ce sera aussi l'occasion pour lui de partager des moments de fête, comme par exemple les anniversaires, le goûter de carnaval, les pique-niques...

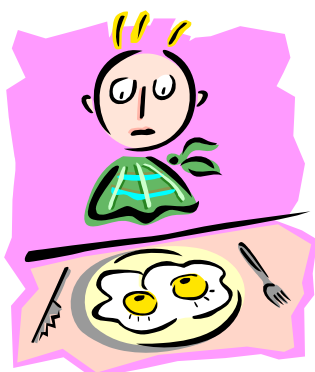


- Dans le secteur des Pitchoun's et des Canailloux les temps de repas et de sommeil se succèdent selon le rythme de chaque enfant.

Puis progressivement, les enfants grandissants, les repas vont s'échelonner



de 11h00 à 13h environ. Les goûters seront servis à partir de 15h30 selon le rythme de chaque enfant.



- **Dans le secteur des P'tits Loups** le rythme de l'enfant est toujours respecté.

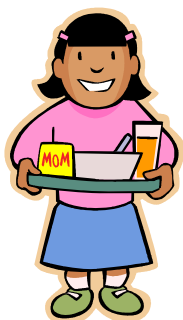
A 11h30 les enfants sont installés par groupe à une table ou en individuel sur chaise haute.

Il y a un accompagnement individuel selon l'évolution de chaque enfant : en début d'année les enfants qui ne marchent pas sont installés sur chaise haute, le repas est donné pour en arriver progressivement à une autonomie relative.

D'autres enfants, comme ceux qui dorment ou ceux qui arrivent plus tard, prennent leur repas à la demande selon leur propre rythme.

C'est aussi le moment où votre enfant va découvrir les morceaux.

Le goûter est servi à partir de 15h30 : biberons de lait, yaourts, fromages blancs, compotes, et petits biscuits selon le goût de chacun.



- **Dans le secteur des filous** la journée se déroule selon le rythme du groupe : les enfants ont grandi.

Le repas est servi par table avec la référente. Les enfants apprennent à se servir et remplir leur assiette chacun à leur tour. ***Le moment du repas devient : un moment éducatif, calme, convivial.***

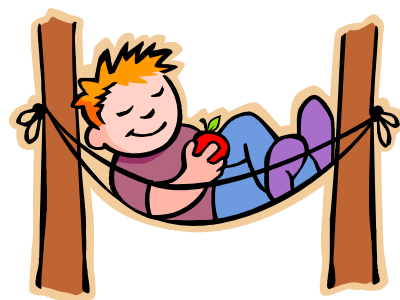
Chaque enfant acquiert son autonomie dans :

- * Le service
- * Le rythme
- * Ses goûts
- * L'ordre du repas

A chacun de respecter cette personnalité qui s'exprime un peu plus chaque jour.

Le goûter est servi à 15h30 comme dans le secteur des P'tits Loups.

Le sommeil et le repos



Le sommeil permet à l'enfant un équilibre, un épanouissement, un bien être, un plaisir, un repos, une coupure avec le monde actif, une intimité, un moyen de se ressourcer, de récupérer physiologiquement.

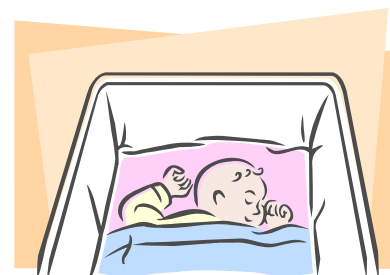


Nous recherchons à répondre aux rythmes d'endormissement et de sommeil personnels de votre enfant.

Nous essayons de bien connaître votre enfant pour :
desceller ses signes de fatigue et l'accompagner vers son sommeil, pour lui proposer un endormissement qui lui correspond.

De plusieurs petits sommes à une ou deux siestes par jour le sommeil de votre enfant évoluera avec son âge.

Chez les Pitchoun's et les Canailloux les enfants sont recouchés à la demande. Ils dorment avec leur doudou.



Chez les P'tits loups. certains enfants ont

encore besoin de dormir 2 fois..

Une auxiliaire est présente dans le dortoir au moment de l'endormissement et pendant la durée du sommeil. Si l'auxiliaire est amenée à quitter le dortoir, une surveillance par interphonie est mise en place.



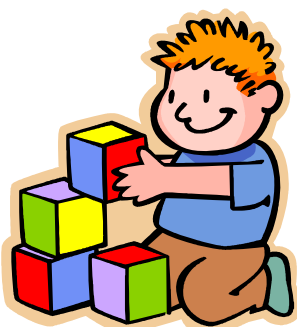
Chez les filous l'enfant apprend à se déshabiller, à ranger ses vêtements. Après le passage à la salle de bain il rejoint son petit lit et prend son doudou.

Débutent alors une sieste qui va durer selon les enfants de 1 à 3 heures de repos sous la surveillance de l'adulte.

L'éveil et le jeu

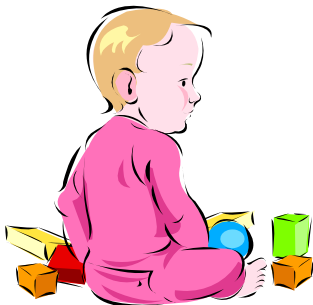


Le jeu est un support relationnel avec une notion de plaisir essentielle. Il concourt au développement de l'enfant. De nombreuses expériences et apprentissages y ont lieu. C'est aussi un moment d'échange et de communication avec les autres enfants et avec l'adulte.



Pour les professionnels c'est un moment privilégié d'observation

pour voir évoluer les enfants.



A chaque âge ses jeux :
proposons un éventail
diversifié de jeux et
d'activités, supports à un accompagnement individuel, au
plus près de leur besoin.

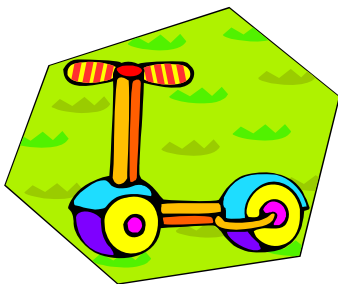


nous leur

Chaque enfant participe à sa mesure, selon ce qu'il a
envie de faire, d'expérimenter, de découvrir tout en
respectant le matériel et
l'activité des autres. C'est un
début d'apprentissage des
règles sociales et du respect
de l'autre.



Ce sera l'occasion de :



- Sauter, bouger, courir, grimper...
- Jouer des rôles, faire semblant...
- Construire, manipuler, encastrier...
- Réaliser des dessins, de la peinture...
- Ecouter de la musique...
- Participer à des activités de modelage (pâte à modeler, pâte à sel)...
- Respecter des règles de vie, des règles de jeux, coopérer...
- Développer l'éveil des sens et du langage...
- Participer à l'atelier pâtisserie.
- **Mais aussi ne rien faire, rêver...**



L'atrium, les différents d'eau/peinture et le utilisés.

secteurs, la salle jeux jardin sont les lieux



Des animations ponctuelles rythment la vie de l'établissement : spectacle et goûter de Noël, galette des rois, Carnaval, fête de fin d'année.

Maman, Papa

Pour que nous soyons heureux tous les trois, écoute mon secret :

Je n'ai pas envie de me séparer de vous, mais je sais que vous devez vous libérer.

Avant de me confier Emmenez moi visiter.

Faites-moi connaître les personnes qui vont s'occuper de moi, les autres enfants qui partageront mes journées.

Présentez moi, mais aussi mes habitudes, mon sommeil, mes goûts, mes peurs, mon «doudou », mes jeux, mes découvertes quotidiennes.

Lors de la 1ère rencontre, restez près de moi pour me rassurer. Les 1ères fois, ne me laissez pas trop longtemps. Si j'ai le cœur gros, si je pleure ne vous inquiétez pas, laissez moi le temps de m'adapter.

N'oubliez surtout pas mon «doudou » ou un objet personnel (tee-shirt de papa ou maman).

Avant chaque séparation, prévenez moi en m'expliquant le programme de la journée. J'aimerais aussi que vous me racontiez ce que vous faites pendant la journée.

Sachez aussi qu'il y a des périodes où je suis plus sensible : si je suis malade, au retour des vacances, si nous déménageons, à l'arrivée d'un petit frère ou d'une petite sœur.

Encore une fois maman et papa, si vous êtes rassurés et en confiance, j'aurai moins peur de vous quitter, et nous aurons le temps le soir ou le week-end de se parler, de se retrouver et de faire le plein de câlins.....

